

# Klavierabend Herbstreife

Werke verschiedener Komponisten  
aus reifen Schaffensperioden

Bitte beachten Sie auch die weiteren Informationen auf den folgenden Seiten  
dieses 16-seitigen PDF-Dokuments, indem Sie dazu herunterscrollen.

**21.10.2023 18:30 Uhr**

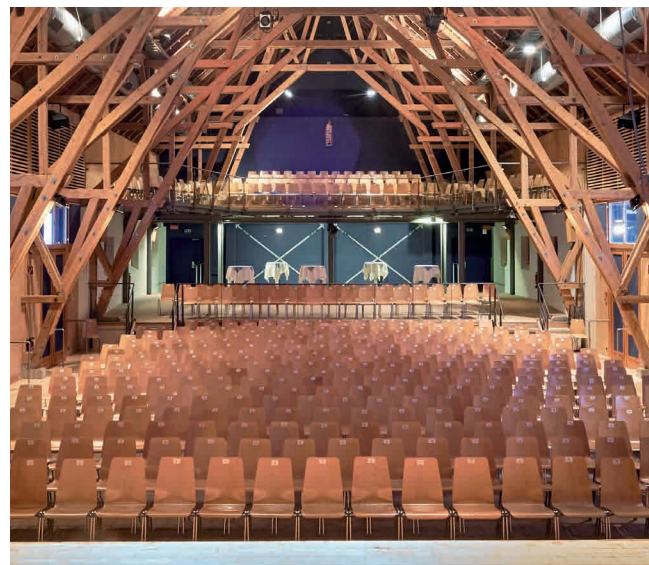
**Andechs – Konzertsaal im Florian-Stadl**

*Herbstsehnsucht*

*Herbsterzählungen*

*Herbstfarben*

*Herbsttöne*



# Grußwort

## der PIANISTIN LEA LEE

### Liebes Konzertpublikum,

die Werke, die ich für mein erstes Rezital „Herbstreife“ nach meiner langen Kreativpause (natürlich nicht „Spiel-Pause“) ausgewählt habe, sind die Werke, die mich seit meiner Kindheit bis hin zu der jetzigen Lebensphase begleiten. Ich lernte durch diese Musik das Klavierspielen, das musikalische Denken und schließlich musikalische Parallelen zum „normalen“ Leben.

Die Leichtigkeit der Barocktänze, die Johann Sebastian Bach für seine zweite Frau komponierte, lehrte mich in meinen jugendlichen Jahren die heitere Melancholie und die Freude an der Bewegung der Bach'schen Musik, neben dem etwas strengeren Wohltemperierten Klavier oder der Matthäus-Passion.

In der Familie Mendelssohn Bartholdy war die besondere Vorliebe für die Musik Johann Sebastian Bachs tief verwurzelt. Felix Mendelssohn Bartholdy führte mit zwanzig Jahren erstmals nach Bachs Tod die Matthäus-Passion mit sensationellem Erfolg wieder auf. Die in Vergessenheit geratene Matthäus-Passion wurde so dem damaligen Publikum in Erinnerung gebracht. Es bestehen kaum Zweifel, dass Bachs Präludien und Fugen die Inspirationsquelle für Mendelssohns Präludium und Fuge Op. 35 waren. Mendelssohn stellte den neobarocken Kontrapunkt den modernen Kompositionsstilen, die dem Publikum des 19. Jahrhunderts geläufiger waren, gegenüber. So entsteht in dieser Weise viel wunderbare, kreative, neugeschaffene Kunst auf der Basis von Vorhandenem...



Die Balladen von Frédéric Chopin sind dramatische, leidenschaftliche Erzählungen, die mich in der Zeit begleitet haben, als ich im Alter von neunzehn Jahren nach Deutschland kam. Ich erlebte mit dieser Musik eine völlig neue Kultur und Mentalität, leidenschaftliche Liebe und Einsamkeit, Sehnsucht nach Heimatland, aber auch familiäres Zusammenleben mit den deutschen Mitmenschen. Das alles hat mich als Individuum wachsen lassen und ich konnte es bewusst wahrnehmen, dass es mich zu einem besseren Menschen gewandelt hat.

Schließlich waren es dann die Sonate Op. 109 von Ludwig van Beethoven und die Klavierstücke Op. 118 von Johannes Brahms, durch die ich mich selbst finden konnte. Der 3. Satz von Beethovens Op. 109 mit seinem Gesang voll innigster Empfindung ließ mich intensiv darüber nachdenken, wer ich bin. Nur mit einer Antwort hierauf konnte ich diese Musik mit innigster Empfindung auf dem Klavier „singen“ - auch wenn die Antwort für mich die Erkenntnis war, dass letztlich keine endgültige Antwort existiert, sondern es „nur“ das Hier und Jetzt gibt. Ich hörte damit auf, nach der Antwort zu suchen. In die Klavierstücke Op. 118 von Brahms begeben sich mich mit purer Hingabe an Begeisterung, Faszination und Freude an der Musik. Der Historismus, versteckt in jedem einzelnen Stück von Op. 118, fasziniert mich, und dass der Aufbau der Werke Kunst, Berufungen und jeglichem Leben sinnförend ähnelt, so dass man sich überall finden kann, wo ehrliche Hingabe zu spüren ist. Was will man mehr im Leben?

# Grußwort

der VERANSTALTERIN  
**GABRIELE DRESSLER**

[www.dnmd.de](http://www.dnmd.de)



**Liebes Konzert-Publikum,**

die neue Konzertsaison beginnen wir mit einem Solo-Klavierabend der von mir sehr geschätzten Pianistin Lea Lee, die sich mit ganzer Seele und mit jeder Faser ihres Seins dem wunderbaren Instrument Klavier widmet.

Sie hat für uns zur herbstlichen Stimmung ganz bewusst Werke verschiedener Komponisten aus deren reifen Schaffensperioden ausgewählt, Werke, mit

denen sie eine ganz besondere Empfindung verbindet, welche sie auch uns als Zuhörern zugänglich machen möchte.

Wir können uns darauf freuen, in dieser Form individuell ausgesuchte, für besonders wertvoll und bereichernd gehaltene musikalische Werke allesamt an einem einzigen Konzert-Abend zu genießen, sozusagen einen vollen Erntedank-Korb klassischer Musik.

A background image of autumn leaves in shades of orange, yellow, and brown, with some leaves in sharp focus and others blurred.

**Wir wünschen  
einen schönen Konzertabend!**



# Lebenslauf

## der PIANISTIN LEA LEE

Lea Lee wurde in Seoul, Südkorea, geboren. Sie besuchte die Yewon Art School, Seoul Art High School mit Schwerpunkt Klavier und trat bereits mit 15 Jahren als Solopianistin mit dem Seoul Symphony Orchestra auf. Nach dem Abitur in Südkorea begann sie ihr Studium an der Hochschule für Musik und Theater München als Stipendiatin des DAAD. Im Anschluss an das Diplom besuchte sie die Liedklasse und absolvierte ein Aufbaustudium Klavier. Hieran schloss sich ein Postgraduierten-Studiengang Klavier an der Universität Mozarteum Salzburg an. Lea Lee erlangte zudem das International Certificate for Piano Artists.

Lea Lee konzertierte in zahlreichen Solokonzerten und Auftritten mit Orchester, Kammermusik und Liederabenden in Deutschland, Österreich, Frankreich, Belgien, Italien, Kanada und den USA. Beispielhaft seien erwähnt die Sommer-

begegnungen im Neuen Schloss Stuttgart, das Schwarzwald Musikfestival mit Live-Radio-Aufnahme, das kleine Sommerfestival in der Remise in Gauting sowie Klavierkonzerte mit den Münchner Symphonikern, dem Orchester Instrumenta nova Budapest, dem Palm Beach Symphony Orchestra und der Philharmonie Baden-Baden mit Dirigenten wie Philippe Entremont, Ramon Tebar und Carlos Dominguez Nieto.

2010 begann Lea Lee ein Studium zur Unternehmensjuristin an der Universität Mannheim. Berufliche Erfahrungen sammelte sie beim Bundesarbeitgeberverband Chemie e.V., der BASF und PwC.

2019 nahm sie das Klavierspiel und ihre Konzerttätigkeit, welche 9 Jahre ruhte, wieder auf. Im November 2022 trat sie als Solistin mit der Philharmonie Baden-Baden auf.



STEINWAY & SONS  
MÜNCHEN

- Die Pianistin spielt auf einem **Steinway-Konzertflügel D-274** -



# Programm

## PROGRAMM

**17:30 Öffnung Abendkasse**  
und Zugang zum Konzertsaal

**17:30-18:30 Getränke**  
- **kostenpflichtig** - im Foyer  
bzw. ggf. angrenzenden „Pferdestall“

**18:30 Beginn Konzert**

**ca. 19:20 Pause**  
(30 Minuten, Ausschank von  
Getränken - **kostenpflichtig** -)

**20:30/20:40: Ende Konzert**

### **Johann Sebastian Bach**

#### **Französische Suite Nr. 5 G-Dur, BWV 816**

Allemande  
Courante  
Sarabande  
Gavotte  
Bourrée  
Loure  
Gigue

### **Felix Mendelssohn Bartholdy**

#### **Präludium und Fuge e-moll Op. 35 Nr. 1**

### **Frédéric Chopin**

#### **Ballade Nr. 1 g-moll Op. 23**

#### **Ballade Nr. 3 As-Dur Op. 47**

### **Ludwig van Beethoven**

#### **Sonate Nr. 30 E-Dur Op. 109**

Vivace ma non troppo / Adagio espressivo  
Prestissimo  
Gesangvoll, mit innigster Empfindung

### **Johannes Brahms**

#### **6 Klavierstücke Op. 118**

1. Intermezzo
2. Intermezzo
3. Ballade
4. Intermezzo
5. Romanze
6. Intermezzo



## PREISE

**Die Sitzplätze sind nummeriert.**

**Sie werden in der Reihenfolge des Buchungseingangs vergeben.**

**Kategorie 1: EUR 50** pro Konzertkarte

- Sitzreihen 1 bis 8
- lockere Einzelplatz-Bestuhlung mit lediglich 10 Sitzplätzen pro Reihe
- Sitzkissen auf allen Stühlen

**Kategorie 2: EUR 35** pro Konzertkarte

- Sitzreihen 11 bis 18
- normale Reihenbestuhlung mit 20 Sitzplätzen pro Reihe
- normale Holzstühle ohne Sitzkissen

**Konzertbesucher bis 14 Jahre: Eintritt frei**

**Konzertbesucher bis 27 Jahre: EUR 25** pro Konzertkarte (Kategorie I und II)

Keine sonstigen Ermäßigungen

Die Preise spiegeln die realen Kosten der Veranstaltung wider.

Ein persönlicher Gewinn der Veranstalterin, welche die Gesellschaft DNMD ihrerseits ehrenamtlich betreibt, wird nicht realisiert, sondern die Einnahmen fließen in Musiker-Gagen, Raum- und Instrumente-Anmietung und in den generellen Betrieb der Gesellschaft DNMD.

DNMD nimmt keine Gelder der öffentlichen Hand in Anspruch. Wir wollen aus eigener Kraft und mithilfe von Konzertbesuchern, Sponsoren und privaten Spenden hochwertige Kultur im Fünfseenland anbieten.

Für die Unterstützung unserer Konzertveranstaltungen durch Ihren Besuch danken wir Ihnen im Namen der kulturinteressierten Öffentlichkeit und vor allem der Musiker.



## BUCHUNG VON KONZERTKARTEN

Konzertkarten können Sie wie folgt buchen:

<b>E-Mail an</b>	<b><a href="mailto:tickets@dnmd.de">tickets@dnmd.de</a></b>
<b>oder über</b>	<b><a href="http://www.muenchenticket.de">www.muenchenticket.de</a></b>
<b>oder Telefon</b>	<b>08152 904 2000</b>
<b>oder</b>	<b>Abendkasse</b>

## ABENDKASSE und CATERING

Die Abendkasse öffnet um 17:30 Uhr - wir bitten um frühestmögliches Erscheinen, um den Andrang an der Abendkasse zu entzerren.

Zwischen 17:30 Uhr und 18:30 Uhr können Sie im angrenzenden sogenannten "Pferdestall" bzw. in den Foyers vor dem Konzertsaal Getränke und ggf. auch kleine Snacks genießen (gegen Entgelt), ebenso wie während der 30-minütigen Pause.



## PARKGELEGENHEIT

In der Nähe des Konzertsaals stehen Parkplätze auf dem allgemeinen Parkplatz des Klosters Andechs zur Verfügung, Gehdistanz ca. 100 Meter ohne nennenswerte Steigung.

- A** Florian-Stadl
- B** Parkplatz



# VERANSTALTER



**KLAVIERKONZERTE**  
mit Orchester



**LIEDERABENDE**  
mit Bezug zur Natur



**EXQUISITE MUSIK-DINNER**  
mit führenden Musikern



**ARTENSCHUTZTAGE**  
Wölfe (USA), Elefanten, Wald

**DRESSLER**  
**NATURE**  
**MUSIC**  
**DANCE**



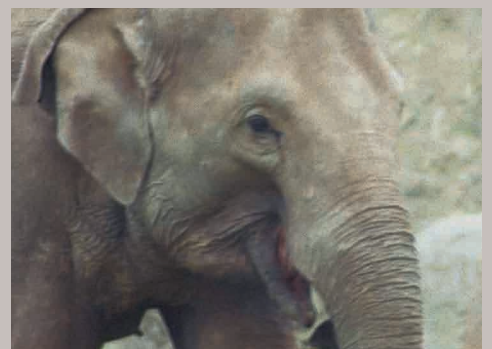
**ARTENSCHUTZPROJEKTE**  
auch Fundraising



**SYMPOSIEN PODIUM & PUBLIKUM**  
zu Themen zwischen Natur und Musik



**TANZ-PERFORMANCES**  
mit Bezug zur Natur



**PERMANENT UNTERSTÜTZTE**  
**PROJEKTE**

HAUPTSPONSOR

D | L

DRESSLER  
— LAW —

KANZLEI FÜR INTERNATIONALES RECHT

Ergänzung zu Ihrem bewährten Anwalt für internationale Fragen

Beratung. Präventive Gestaltung. Problemlösung. Prozessführung.  
25 Jahre Erfahrung. 5 Sprachen. Weltweites Netzwerk.

[www.dresserlaw.eu](http://www.dresserlaw.eu)

Seefeld

# SPONSOR



ART DE VIVRE • SAVOIR VIVRE • JOIE DE VIVRE



Appellation Sainte-Foy Côtes de Bordeaux  
Château Hostens-Picant

[www.chateauhostens-picant.fr](http://www.chateauhostens-picant.fr)

## **Rotwein LUCVLLVS**

- ein Hidden Champion

**Direktverkauf vom Château aufgrund  
persönlicher Verbindungen  
zur Inhabersfamilie**

an privat (ab 6 Flaschen, für Selbstabholer  
in Andechs)

sowie Verkauf frei Haus an Restaurants,  
Hotels, Caterer etc.

**E-Mail an:**

[contact@gioialajoie.eu](mailto:contact@gioialajoie.eu)



[www.gioialajoie.eu](http://www.gioialajoie.eu)  
Andechs





Schirmherr:  
Helmut Deutsch

## **LIEDERABENDE in Andechs**

- Ein Wallfahrtsort für das Kunstlied -  
Konzertsaal im Florian-Stadl

---

**[www.lied-international.eu](http://www.lied-international.eu)**

---

Anmeldung zum Newsletter  
für neu buchbar werdende Veranstaltungen:  
E-Mail an **[contact@lied-international.eu](mailto:contact@lied-international.eu)**



**Falls Sie in der Zukunft über neu buchbar werdende Konzerte  
per E-Mail informiert werden möchten**

und noch nicht in unserem Newsletter-Verteiler sind,  
melden Sie sich bitte zu unserem Newsletter an.

**Hierfür schreiben Sie uns bitte eine kurze E-Mail an:**

**[contact@dnmd.de](mailto:contact@dnmd.de)**

**- oder werfen Sie Ihre Kontaktdaten in die entsprechende Box  
am Eingang des Konzertsaals ein.**